



# POLSKI ZWIĄZEK MOTOROWY

0025

Członek Międzynarodowych Federacji FIA, FIM, AIT, FICC, UEM  
Okręgowy Zespół Działalności Gospodarczej Sp. z o.o.  
BIURO CERTYFIKOWANYCH RZECZOZNAWCÓW TECHNIKI SAMOCHODOWEJ,  
RUCHU DROGOWEGO, MASZYN I URZĄDZEŃ

91-120 Łódź, ul. Aleksandrowska 2/8, tel. 42 613 89 20,21,31, kom. 605 461 082, fax 42 613 89 23, e-mail: rzeczoznawcy.lodz@pzm.pl

**WYCENA Nr: KES/15/2022**

z dnia: 2022/05/09

Wykonawca wyceny : mgr inż. Jarosław Kęsicki

Właściciel: 6 DPS w Łodzi

Adres: ul. Złotnicza 10, Łódź

Zadanie: Oszacowanie wartości rynkowej pojazdu w stanie uszkodzonym

**DANE IDENTYFIKACYJNE POJAZDU**

Dane: [D] V-2022

Marka: VOLKSWAGEN

Rok produkcji: 1998

Model: Transporter T4 TD MR`96 2.6t

Wersja: Basic

Nr rejestracyjny: LFF3836

Rodzaj pojazdu: Samochód ciężarowy do 3.5t

VIN: WV2ZZZ70ZXX067236

Nr INFO-EKSPERT	040-02529
Data pierwszej rejestracji	1998/11/09
Wskazanie drogomierza	171031 km
Okres eksploatacji pojazdu (98/11/09-22/05/09)	282 mies.
Opis rodzaju pojazdu	Furgon 9 miejscowy
Charakter wykorzystania	przewóz osób DPS
Kolor powłoki lakierowej, (rodzaj lakieru)	czerwony 2-warstwowy typu uni
Dop. masa całkow. / Ładowność	2600 kg* / 1020 kg
Rodzaj nadwozia	kombi (uniwersalne) 4 drzwiowe 9 osobowe
Liczba osi / Rodzaj napędu / Skrzynia biegów	2 / przedni (4x2) / manualna
Rozstaw osi	2920 mm
Oznaczenie silnika	ABL
Jednostka napędowa	z zapłonem samoczynnym
Pojemność / Moc silnika	1896 ccm / 50kW (68KM)
Doładowanie	Turbosp. z chłodn. powietrza
Liczba cylindrów / Układ cylindrów	4 / rzędowy
Długość / Szerokość / Wysokość	4789 mm / 1840 mm / 1920 mm

**WYPOSAŻENIE STANDARDOWE (1997.03-2003.06)**

L.p.	Nazwa elementu wyposażenia	L.p.	Nazwa elementu wyposażenia
1	Drzwi boczne prawe przesuwne	13	Szyba przednia klejona
2	Drzwi tylne wysokie dwuskrzydłowe przeszkłone	14	Szyba tylna ogrzewana
3	Filtr p/pylkowy	15	Tapicerka drzwi z tworzywa
4	Immobilizer	16	Tapicerka z materiału
5	Koło zapasowe pełnowymiarowe	17	Uchwyt nad drzwiami pasażera
6	Kołpaki	18	Wspomaganie układu kierowniczego
7	Korek wlewu paliwa zamykany na klucz	19	Wykładzina podłogowa gumowa
8	Nawiew powietrza z 4-stopniową dmuchawą	20	Wyłożenie dachu płytą spłsnioną w przestrzeni ładunkowej
9	Oświetlenie deski rozdzielczej regulowane	21	Zagłówki foteli przednich regulowane
10	Pasy bezpieczeństwa przednie z regulacją wysokości mocowania	22	Zderzaki czarne wzmocnione - wytrzymujące uderz. do 4 km/h
11	Podłoga przestrzeni ładunkowej z blachy stalowej	23	Zegar analogowy
12	Pokrywa tylna przeszkłona		



### WYPOSAŻENIE DODATKOWE

L.p.	Nazwa elementu wyposażenia	Wartość [PLN]
1	+Radioodtworacz	23

### OPIS ZAMONTOWANEGO W POJEŹDZIE OGUMIENIA

Koło	Marka, typ	Bieżnik [mm]	Zużycie [%]
Przednie lewe:	KLEBER 195/70 R15 104R TRANSALP TL	5,0	52
Przednie prawe:	KLEBER 195/70 R15 104R TRANSALP TL	5,0	52
Tylne lewe:	KLEBER 195/70 R15 104R TRANSALP TL	5,0	52
Tylne prawe:	KLEBER 195/70 R15 104R TRANSALP TL	5,0	52

### OPISY DOTYCZĄCE POJAZDU

- Silnik nie odpala również przy podłączeniu dodatkowego akumulatora.
- Wycieki i nieszczelności silnika.
- Brak możliwości wykonania jazdy próbnej.
- Pojazd unieruchomiony, parkowany w garażu.
- Liczne zadrapania zagniecenie i ogniska korozji w tym perforacyjnej.
- Liczne zadrapania, zabrudzenia tapicerki i wykładzin wnętrza.
- Wnętrze zawilgocone, zapleśniałe.
- Skorodowana konstrukcja nośna.

### KOREKTY

WARTOŚĆ BAZOWA NETTO (288 mies.) *	6 000 PLN
KOREKTA ZA WYPOSAŻENIE DODATKOWE	23 PLN

*Wyposażenie pojazdu powoduje powiększenie wartości pojazdu, gdy jest wyposażeniem ponadstandardowym oraz jest sprawne, czyli zdolne do spełnienia swojej funkcji. Wielkość korekty wartości bazowej, związanej z wyposażeniem dodatkowym pojazdu została określona na podstawie udziału tego wyposażenia w wartości standardowo wyposażonego nowego pojazdu z uwzględnieniem amortyzacji pojazdu i zwiększonej amortyzacji jego wyposażenia.*

KOREKTA ZA PRZEBIEG	1 242 PLN
---------------------	-----------

*Korekta uwzględnia wpływ przebiegu pojazdu na jego wartość. Wartość bazowa została określona dla przebiegu normatywnego 424 200 km. Zweryfikowany przebieg wycenianego pojazdu jest mniejszy od normatywnego o - 253 169 km. Powoduje to zastosowanie korekty wartości w wysokości 20,63%.*

KOREKTA ZA OGUMIENIE	- 23 PLN
----------------------	----------

*Korekta uwzględnia wpływ stanu ogumienia na wartość pojazdu. Zużycie poszczególnych opon zostało określone z uwzględnieniem zmierzonej wysokości ich bieżnika. Punktem odniesienia jest ogumienie o zużyciu 50%.*

**Wartość rynkowa netto wyżej zidentyfikowanego pojazdu, w stanie jak przed szkodą, określona na dzień wykonania opinii wynosi:**

**7200 PLN**

(słownie: siedem tysięcy dwieście złotych)



Wartość netto pojazdu w stanie uszkodzonym określona na dzień wykonania opinii wynosi:

**1300 PLN**

(słownie: jeden tysiąc trzysta złotych)

Wartość określono na podstawie:

- notowań rynkowych z katalogu 'Pojazdy Samochodowe - Wartości Rynkowe V-2022 '
- zaakceptowanych przez wykonawcę opinii,
- korekt mających wpływ na wartość pojazdu

**ZASTRZEŻENIA OGRANICZAJĄCE :**

1. Rzeczoznawca nie bierze na siebie odpowiedzialności za wady ukryte i ewentualne skutki wynikające z dalszego użytkowania przedmiotu wyceny , a także za skutki wykorzystania samej wyceny .
2. Rzeczoznawca nie bierze odpowiedzialności za prawdziwość przedłożonych do badania dokumentów oraz złożonych oświadczeń .
3. Niniejsze oszacowanie wartości nie jest ekspertyzą stanu technicznego przedmiotu wyceny i za taką nie może być uznawane .
4. Powyższe oszacowanie w szczególności nie może być traktowane jako gwarancja sprzedaży przedmiotu wyceny za cenę równą oszacowanej wartości , powyższe oszacowanie stanowi podstawę negocjacji i może odbiegać od ostatecznej ceny kontraktowej ustalonej przez strony .
5. Nie badano poprawności ani budowy numerów identyfikacyjnych pojazdu ( nr fabryczny VIN , nr silnika ) . Nie weryfikowano także prawdziwości pozostałych danych pojazdu , w tym roku produkcji i innych , które przyjęto wg okazanych dokumentów- opinia nie może być wykorzystana w celu potwierdzenia oryginalności przedmiotu wyceny , opinie takie są wykonywane wg oddzielnych specjalnych procedur i standardów .
6. Nie badano tytułu użytkowania ani tytułu własności przedmiotu wyceny . Nie weryfikowano także ewentualnego istnienia ograniczonych praw rzeczowych .

Wycenę sporządził:



pieczęć

Dnia 09.05.2022 r.

Polaki Związek Motorowy.....  
 Okręgowy Zespół Działalności Gospodarczej Sp. z o.o.  
 91-120 Łódź, ul. Aleksandrowska 2/8  
 Regon: 470506050, NIP 727-012-67-14  
**BIURO LICENCJONOWANYCH RZECZOWNAWCÓW**  
 91-120 Łódź, ul. Aleksandrowska 2/8  
 telefon (0-42) 613-89-31, fax (0-42) 613-89-23

**DOKUMENTACJA FOTOGRAFICZNA**

do wyceny nr: KES/15/2022

z dnia: 2022/05/09

**DANE IDENTYFIKACYJNE POJAZDU**

Dane: [D] V-2022

Marka: VOLKSWAGEN

Rok produkcji: 1998

Model: Transporter T4 TD MR'96 2.6t

Wersja: Basic

Nr rejestracyjny: LFF3836

Rodzaj pojazdu: Samochód ciężarowy do 3.5t



DSC02539



DSC02540



DSC02543



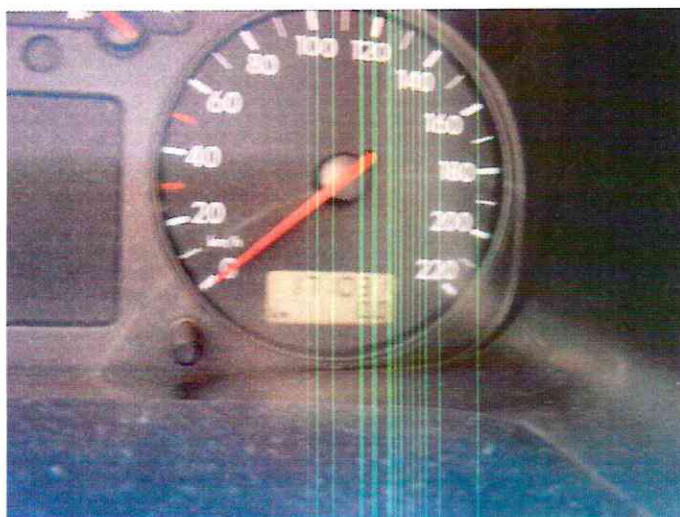
DSC02544



DSC02569



DSC02572



DSC02567



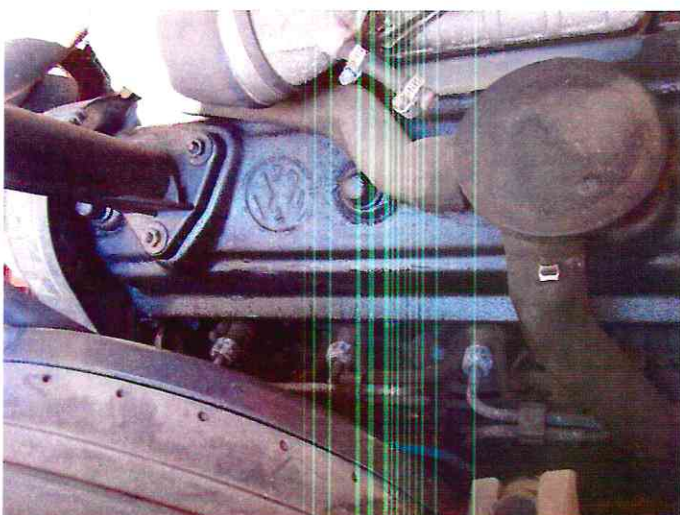
DSC02583



DSC02607



DSC02575



DSC02576



DSC02584

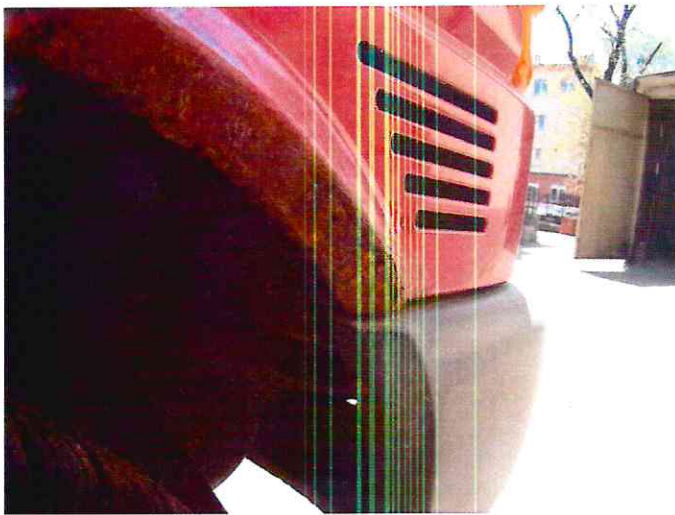
mgr Jarosław Kęsicki  
 Zakład Usług Motorowych  
 07.16  
 SZECZOZNAWCA



DSC02588



DSC02546



DSC02547



DSC02548

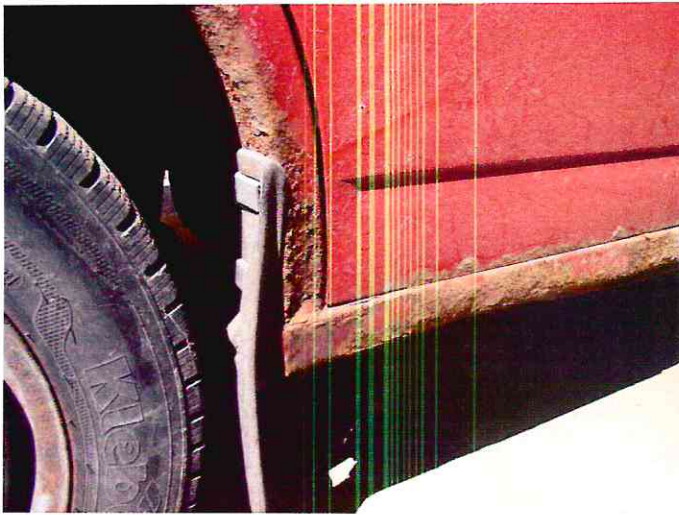


DSC02549



DSC02551

mgr inż. Jarosław Kęsicki  
07.18  
SPECJOZNAWCA



DSC02552



DSC02553



DSC02556



DSC02558

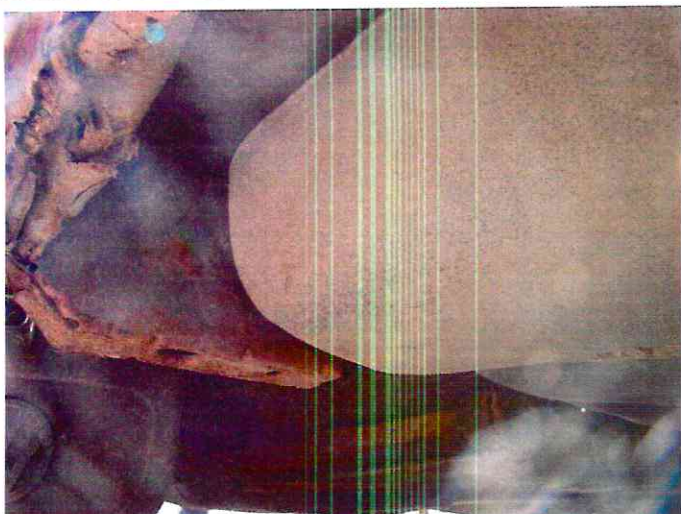


DSC02587



DSC02594

Dr. Jarosław Kęsicki  
07.16 PRZECZOZNAWCA



DSC02596



DSC02597



DSC02608



DSC02610



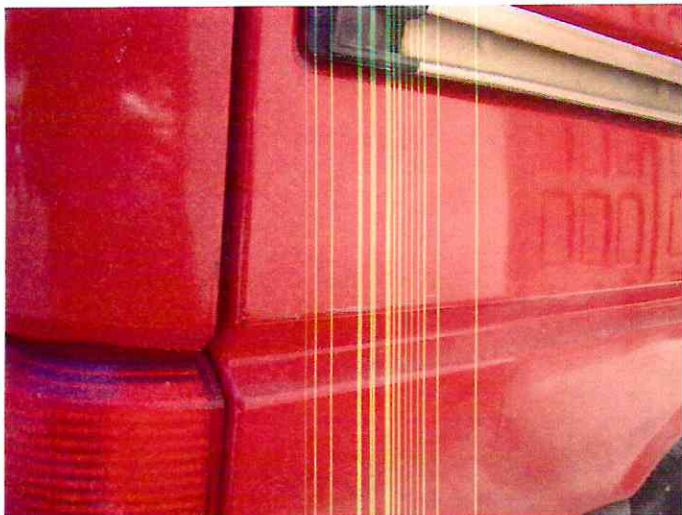
DSC02611



DSC02612

mgr inż. Jarosław Kęsicki  
 07.16  
 ZLECZOZNAWCA

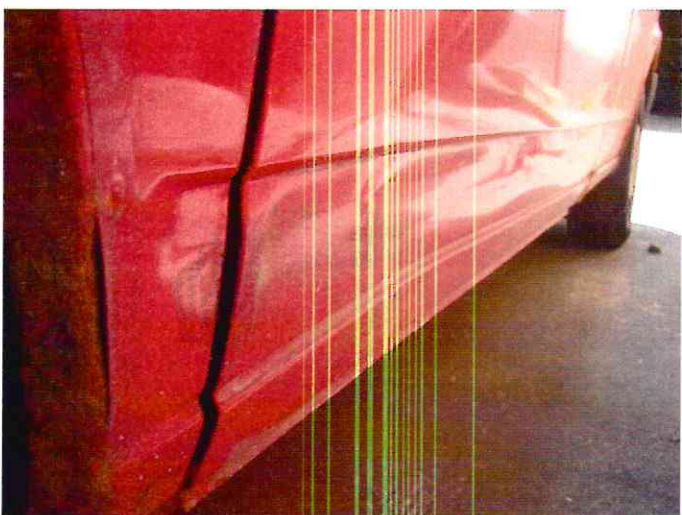




DSC02613



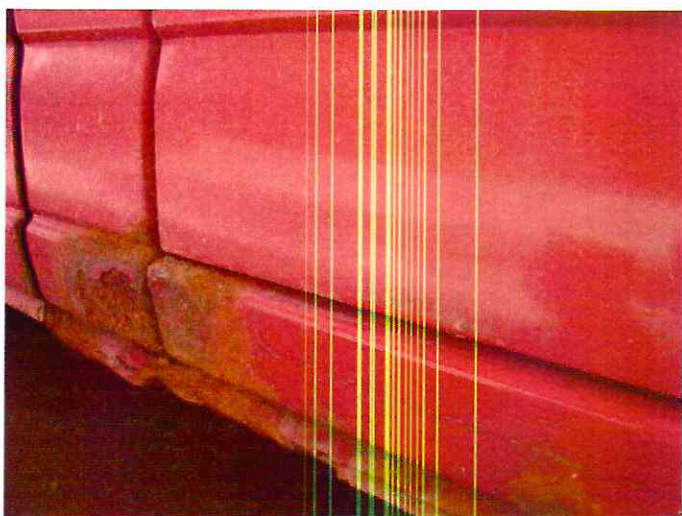
DSC02615



DSC02616



DSC02618



DSC02620

Polski Związek Motorowy  
 Oligopowy Zespół Działalności Gospodarczej Sp. z o.o.  
 91-120 Łódź, ul. Aleksandrowska 2/8  
 Regon 470006050, NIP 727-012-67-14  
**BIURO LICENCJONOWANYCH RZECZOZNAWCÓW**  
 91-120 Łódź, ul. Aleksandrowska 2/8  
 telefon (0-42) 613-89-31, fax (0-42) 613-89-23

Jarosław Kęsicki  
 RZECZOZNAWCA  
 07.16

**ARKUSZ USTALENIA WARTOŚCI POJAZDU W STANIE USZKODZONYM**do wyceny nr: **KES/15/2022**

z dnia: 2022/05/09

Wykonawca wyceny : mgr inż. Jarosław Kęsicki

Właściciel: 6 DPS w Łodzi

Adres: ul. Złotnicza 10, Łódź

Zadanie: Oszacowanie wartości rynkowej pojazdu w stanie uszkodzonym

**DANE IDENTYFIKACYJNE POJAZDU**

Dane: [D] V-2022

Marka: VOLKSWAGEN

Rok produkcji: 1998

Model: Transporter T4 TD MR`96 2.6t

Wersja: Basic

Nr rejestracyjny: LFF3836

Rodzaj pojazdu: Samochód ciężarowy do 3.5t

Nr IE: 040-02529

Wartość pojazdu nieuszkodzonego (założony wiek pojazdu jak w dniu wyceny - 282 mies.) . **7 200 PLN**

Współczynnik amortyzacji pojazdu ..... 0,13

Współczynnik zbywalności pojazdu nowego ..... 0,90

**CZĘŚCI DO NAPRAWY**

L.p.	Nazwa elementu	Lewy/Prawy
<b>1 Nadwozie</b>		
1	Drzwi tyłu nadwozia	
2	Ściana boczna tylna	LiP
3	Próg kpl.	LiP
4	Podłoga przednia ze wzmocnieniami kpl.	
5	Podłoga tylna ze wzmocnieniami i podłużnicami	

**CZĘŚCI DO WYMIANY**

L.p.	Nazwa elementu	Lewy/Prawy
<b>1 Nadwozie</b>		
1	Błotnik przedni	LiP

**WYCENA ZESPOŁÓW POJAZDU**

L.p.	Nazwa zespołu	Udział [%]	Zniszczenie [%]	Wart. poz. zesp. [PLN]
1	Nadwozie	31	14	1 920
2	Wypozażenie	30	0	2 160
3	Silnik z osprzętem	16	0	1 152
4	Układ napędowy	7	0	504
5	Zawieszenie przednie z układem kierowniczym	9	0	648
6	Zawieszenie tylne	5	0	360
7	Reszta	2	0	144
Bazowa wartość głównych zespołów pojazdu .....				<b>6 888 PLN</b>

**WYLICZENIE WARTOŚCI POJAZDU W STANIE USZKODZONYM****Metoda stopnia uszkodzenia**

Wartość pojazdu nieuszkodzonego przy założonym wieku .....	7 200 PLN
Stopień uszkodzenia .....	0,0433
Współczynnik stopnia uszkodzenia .....	0,85
Współczynnik uszkodzeń ukrytych .....	0,97
Współczynnik zbywalności .....	0,23
Wynik metody stopnia uszkodzenia .....	<b>1 306 PLN</b>

<b>PODSUMOWANIE</b>
---------------------

<b>Wartość pojazdu uszkodzonego określona: Metodą stopnia uszkodzenia.</b>	<b>1 306 PLN</b>
<b>WARTOŚĆ RYNKOWA NETTO PO ZAOKRĄGLENIU</b>	<b>7 200 PLN</b>
Zaokrąglona wartość pojazdu uszkodzonego	<b>1 300 PLN</b>
Różnica wartości pojazdu przed i po szkodzie	<b>5 900 PLN</b>
Współczynnik kosztu naprawy wzg. wartości rynkowej	1,86

Wycenę sporządził:

.....  
pieczęć

Dnia 09.05.2022 r.